



ГАЗОВАЯ АРМАТУРА

MADAS

ПАСПОРТ

**M16/RM N.C.
M16/RMO N.C.**



**M16/RM N.C. - M16/RMO N.C.**

MADAS-04

**ОПИСАНИЕ**

Этот нормально закрытый электромагнитный клапан гарантирует прекращение подачи газа как при срабатывании сигнализатора загазованности (метан, сжиженный газ, угарный газ и др.) и термостата безопасности, так и при прекращении подачи напряжения в сети.

Двойная безопасность: может быть взведен только в том случае, когда есть напряжение в сети и сигнализатор утечки газа не подает сигналы опасности.

Соответствие:

Типовые испытания EN 161

Директива 90/396/ЕЕС (Директива газа)

Директива 97/23/ЕС (Директива PED)

Директива 94/9/ЕС (Директива АТЕХ)

Директива 89/336/ЕЕС (Электромагн. совместимость)

Директива 73/23/ЕЕС (Низкое напряжение)

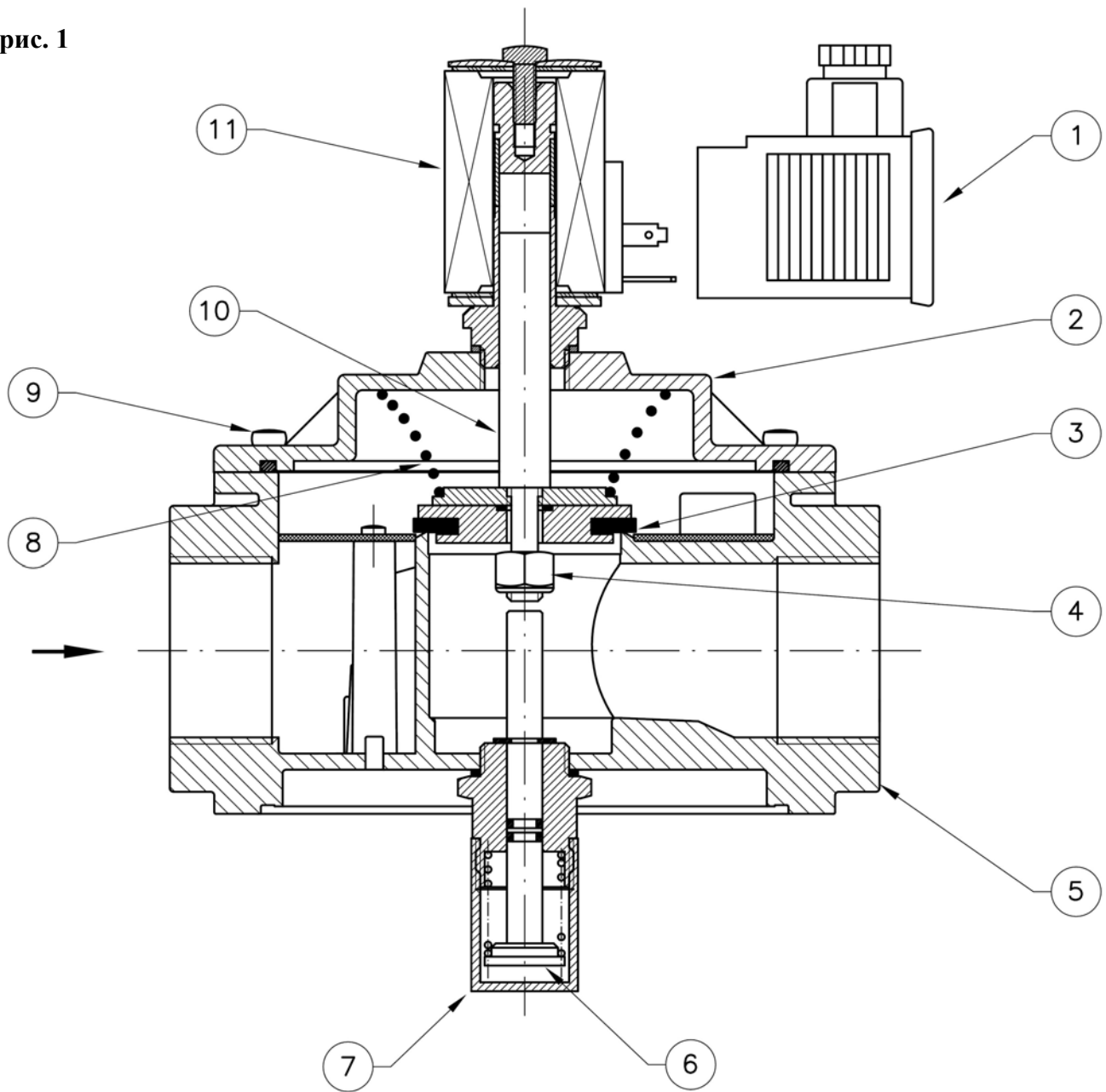
ТЕХНИЧЕСКИЕ ДАННЫЕ:

Виды используемых газов:	неагрессивные газы (сухие газы)
Резьбовые соединения (латунный корпус):	DN 15 ÷ DN 25 согласно ISO 228/1
Резьбовые соединения:	DN 32 ÷ DN 50 согласно ISO 7/1
Фланцевые соединения PN 16:	DN 65 ÷ DN 100 согласно ISO 7005
Напряжение:	12В, 24В, 110В, 230В
Потребляемая мощность:	см. таблицу
Максимальное рабочее давление:	500 мбар или 6 бар (см. ярлык изделия)
Температура окружающей среды:	от -15 до +60°C
Максимальная поверхностная температура:	80°C
Степень защиты:	IP65
Класс:	A
Группа:	2
Время закрытия:	<1 сек
Время открытия при 110/230 V:	<1 сек

Катушки: герметичный полиамид со стекловолокном, тип соединения — DIN 43650; класс изоляции — F (155°C), медный эмалированный провод класса H (180°C).

Материалы: отлитый под давлением алюминий (UNI EN 1706), латунь OT-58 (UNI EN 12164), алюминий 11 S (UNI 9002-5), оцинкованная и нержавеющая сталь 430 F (UNI EN 10088), противомасленная резина NBR (UNI 7702), синтетическая вата.

рис. 1

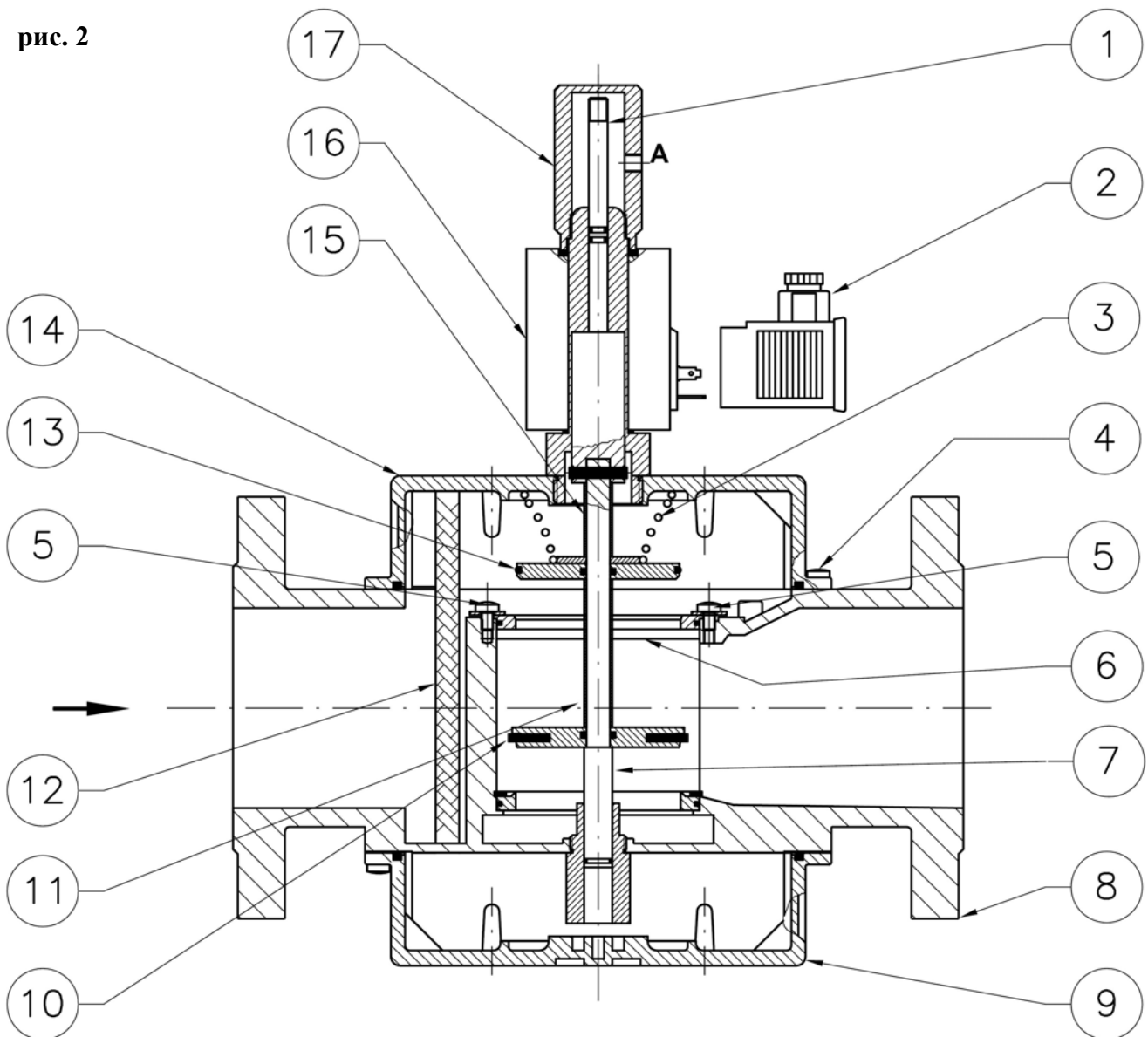


1. соединитель для шнура питания
2. крышка
3. обтюратор
4. фиксирующая гайка
5. корпус клапана
6. рычаг взвода
7. колпачок рычага взвода
8. закрывающая пружина
9. винты фиксации корпуса
10. подвижный шток
11. электрическая катушка индуктивности

Р max 500 мбар	Р max 6 бар	Соединения
Код	Код	
CO02C	CO02C0000	DN 15*
CO03C	CO03C0000	DN 20*
CO04C	CO04C0000	DN 25*
CM03C	CM03C0000	DN 20
CM04C	CM04C0000	DN 25
CM05C	CM05C0000	DN 32
CM06C	CM06C0000	DN 40
CM07C	CM07C0000	DN 50

* = латунный корпус = M16/RMO N.C.

рис. 2

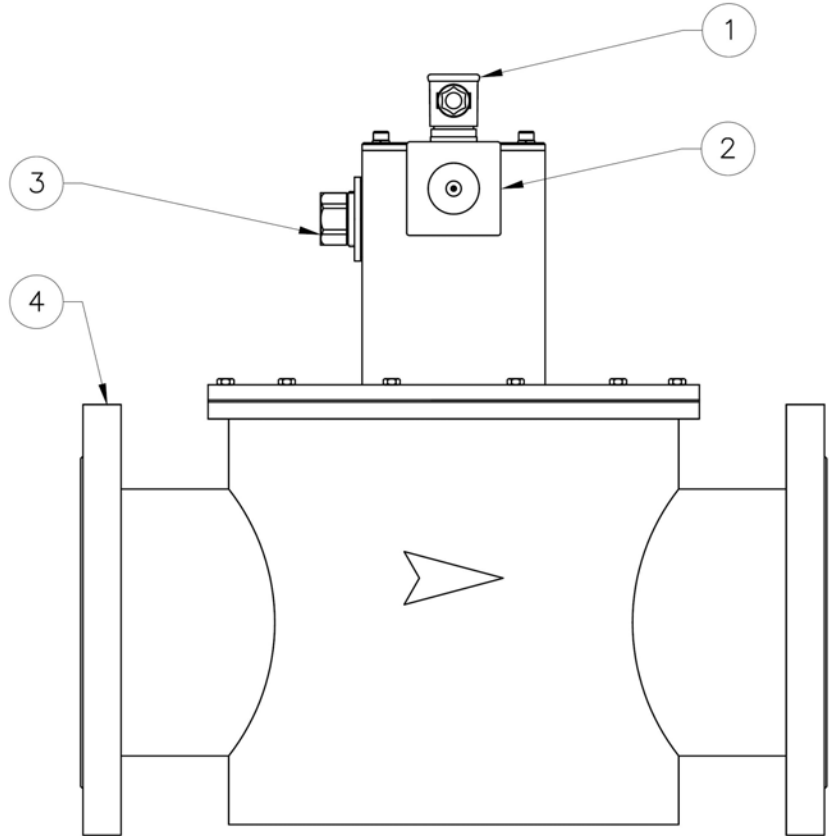


1. стержень взвода
2. соединитель для шнура питания
3. закрывающая пружина
4. винты фиксации корпуса
5. винты фиксации верхнего седла клапана
6. верхнее седло клапана
7. центральный штифт
8. корпус клапана
9. днище
10. нижний обтюратор
11. большая прокладка
12. фильтрующий элемент
13. верхний обтюратор
14. крышка
15. малая прокладка
16. электрическая катушка индуктивности
17. рычаг взвода

Р max 500 мбар	Р max 6 бар	Соединения
Код	Код	
CX08C	CX08C0000	DN 65
CX09C	CX09C0000	DN 80
CX10C	CX10C0000	DN 100

рис. 3

Р max 500 мбар	Р max 6 бар	Соединения
Код	Код	
CX11C	CX11C0000	DN 125
CX12C	CX12C0000	DN 150



1. соединитель для шнура питания
2. электрическая катушка индуктивности
3. рычаг взвода
4. алюминиевый корпус

рис. 4

Р max 500 мбар	Р max 6 бар	Соединения
Код	Код	
CX13C	CX13C0000	DN 200

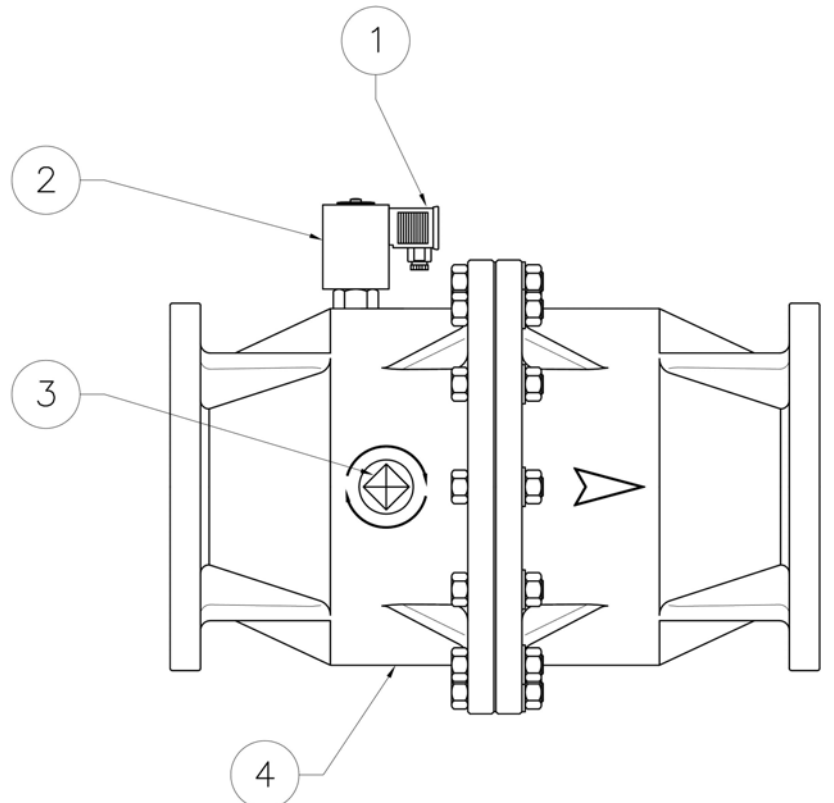
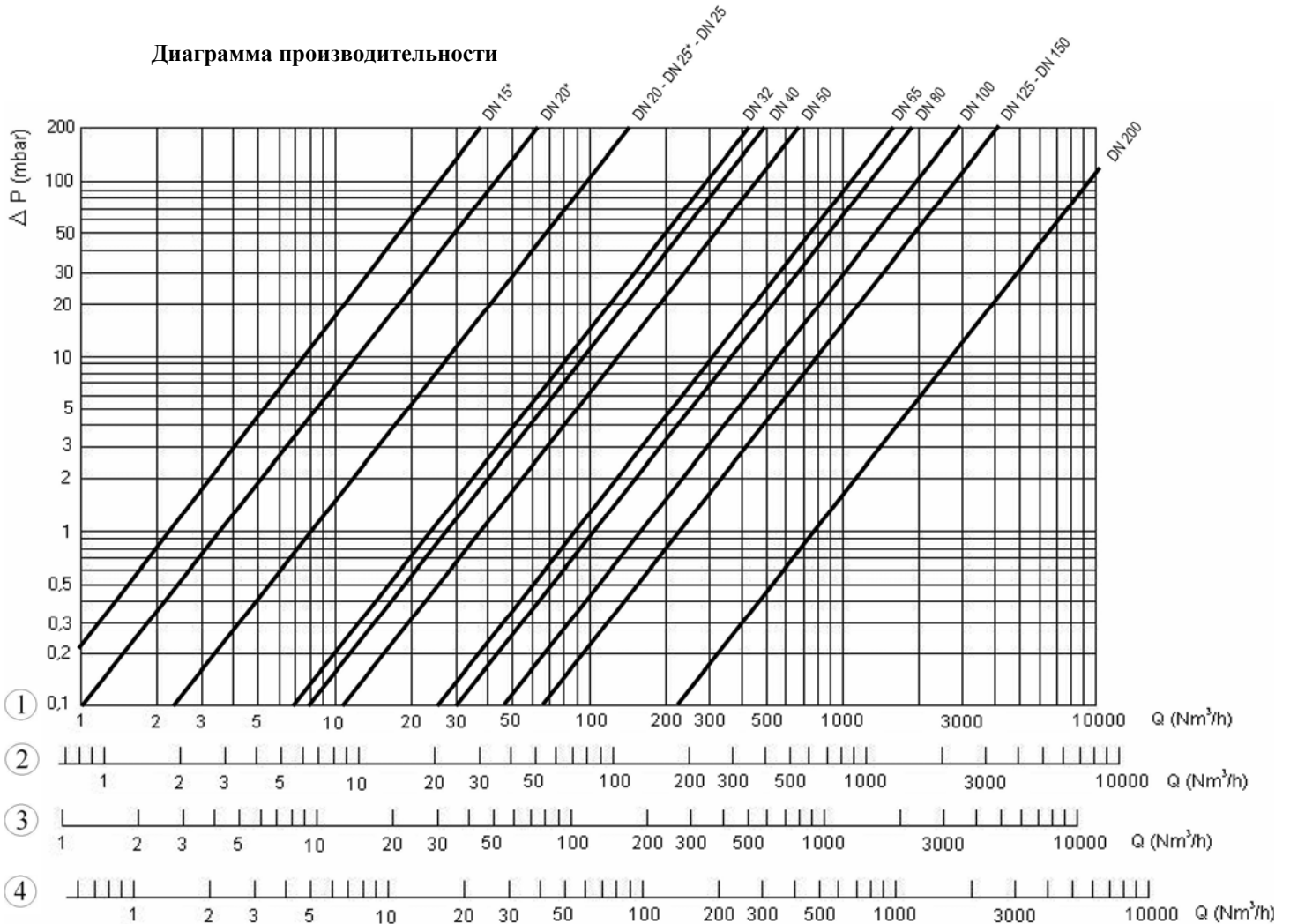


Диаграмма производительности

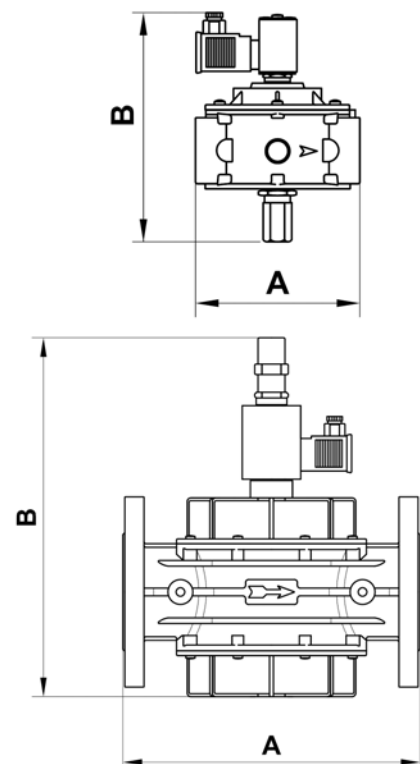


- 1) природный газ 2) воздух
3) городской газ 4) сжиженный газ

* = латунный корпус = M16/RMO N.C.

Габаритные размеры, мм				
Р max 500 мбар	Р max 6 бар	Соединения	А	В
Код	Код			
CO02C	CO02C0000	DN 15*	55	130
CO03C	CO03C0000	DN 20*	55	130
CO04C	CO04C0000	DN 25*	82	142
CM03C	CM03C0000	DN 20	120	173
CM04C	CM04C0000	DN 25	120	173
CM05C	CM05C0000	DN 32	160	237
CM06C	CM06C0000	DN 40	160	237
CM07C	CM07C0000	DN 50	160	266
CX08C	CX08C0000	DN 65	310	375
CX09C	CX09C0000	DN 80	310	375
CX10C	CX10C0000	DN 100	310	415
CX11C	CX11C0000	DN 125	490	460
CX12C	CX12C0000	DN 150	490	470
CX13C	CX13C0000	DN 200	600	490

* = латунный корпус = M16/RMO N.C.



МОНТАЖ

Электромагнитный клапан соответствует Директиве 94/9/ЕС (названной Директивой АТЕХ 100а), как устройство группы II, категории 3G и как устройство группы II, категории 3D. По этой причине клапан пригоден для установки в зонах 2 и 22, классифицированных в приложении I Директивы 99/92/ЕС.

Электромагнитный клапан не пригоден для использования в зонах 1 и 21 и тем более не пригоден для использования в зонах 0 и 20, классифицированных в вышеупомянутой Директиве 99/92/ЕС.

Для определения категории и протяженности опасных зон смотрите нормативу EN 60079-10.

Если устройство было установлено и введено в эксплуатацию с соблюдением всех технических инструкций данного документа, то оно не является источником опасности: в частности, при нормальной работе электромагнитного клапана утечка воспламеняющегося вещества в атмосферу может произойти только случайно.

Клапан устанавливается до устройств регулировки природного газа и стрелкой (находится на корпусе клапана) по направлению к потребителю.

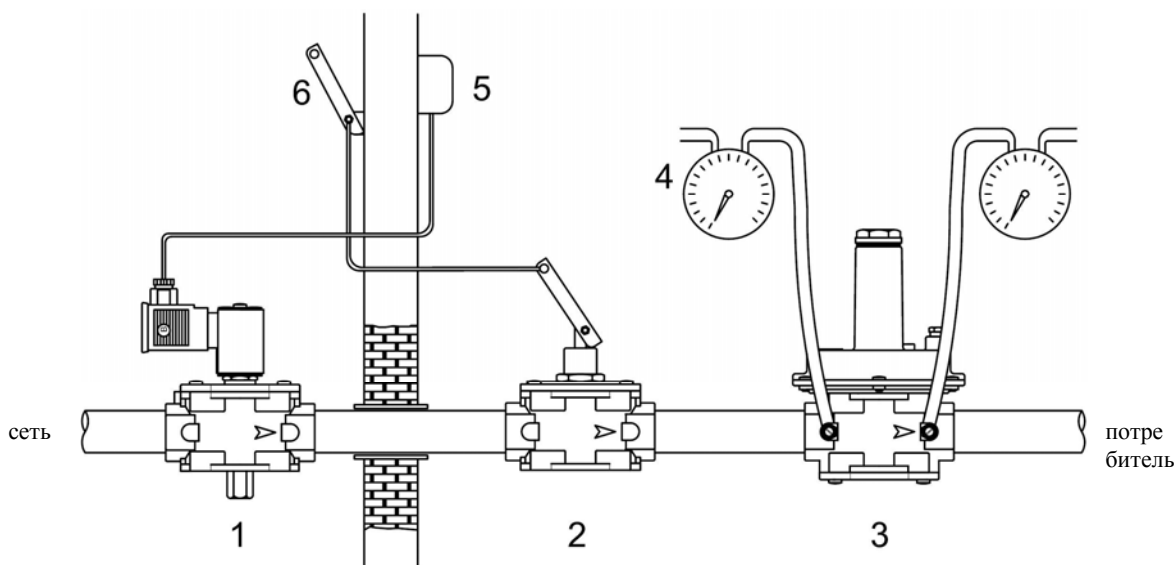
Устройство может быть установлено в вертикальном положении без ущерба нормальной работе. Запрещено устанавливать электрической катушкой вниз.



Перед началом работ рекомендуется внимательно прочитать инструкцию

ПРИМЕР МОНТАЖА

1. Нормально закрытый электромагнитный клапан ручного взвода M16/RM N.C.
2. Двухпозиционный клапан-толкатель вкл./выкл. SM
3. Регулятор давления FRG/2MC
4. Манометр
5. Сигнализатор загазованности помещения
6. Ручка управления клапаном SM на расстоянии



РУЧНОЙ ВЗВОД

Перед взводом клапана убедиться, что катушка находится под напряжением, и затем выкрутить защитный колпачок (если имеется в наличии).

- для соединений DN 15 ÷ DN 50: нажать рычаг взвода (6) и немного подождать — давление на входе и выходе клапана уравнивается — до щелчка с фиксацией (см. рис. 1)*.

- для соединений DN 65 ÷ DN 100: завинтить стержень взвода (1) через резьбовое отверстие «А», поднять рычаг взвода (17) до щелчка с фиксацией (см. рис. 2)*.

- для соединений DN 125 ÷ DN 200: слегка повернуть рычаг взвода (3) по часовой стрелке 32 мм ключом, подождать — давление на входе и выходе клапана уравнивается. После этого рычаг взвода (3) повернуть по часовой стрелке до упора (см. рис. 3 и рис. 4).

* установить защитный колпачок (если имеется в наличии) в исходное положение, плотно закрыть.

ТЕХОБСЛУЖИВАНИЕ

Перед началом внутреннего осмотра убедиться, что:

- электромагнитный клапан находится не под напряжением
- внутри него отсутствует газ под давлением

- для соединений **DN 15 ÷ DN 50 и DN 125 ÷ DN 150**: вывинтить винты фиксации (9) и осторожно снять крышку (2) с корпуса клапана (5). Проверить состояние обтюратора (3) и при необходимости заменить резиновое уплотнение. Почистить и продуть фильтрующий элемент (12) или заменить на новый (для вставки фильтра на место смотрите рис. 5 и рис. 6). Собрать клапан, выполнив все вышеописанные действия в обратном порядке.

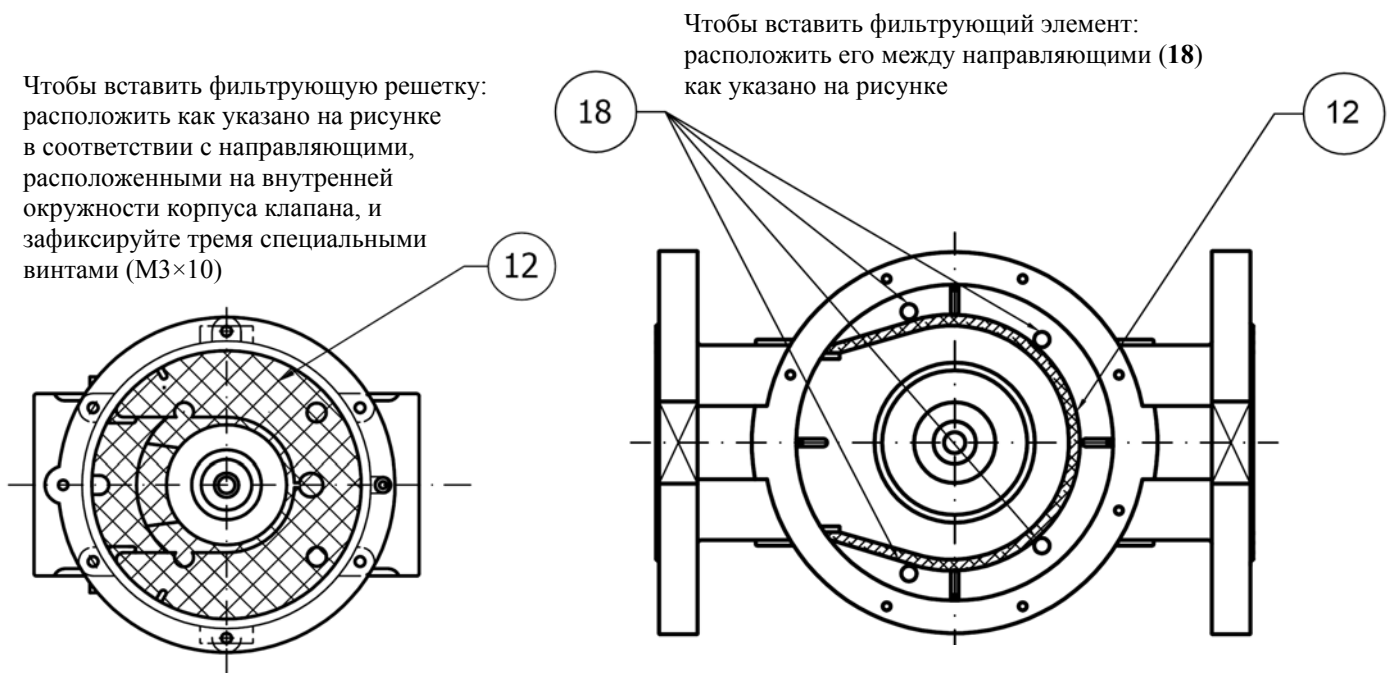
- для соединений **DN 65 ÷ DN 100**: вывинтить винты фиксации (4) и осторожно снять крышку (14) с корпуса клапана (8). Для проверки обтюраторов вывинтить винты фиксации верхнего седла клапана (5), вытащить верхнее седло (6). При необходимости почистить вместе с кольцевым уплотнением.

Вытащить и почистить центральный штифт, при необходимости заменить резиновые прокладки. Осмотреть фильтрующий элемент (12), продуть и помыть водой с мылом, заменить в случае необходимости (для вставки фильтра на место смотрите рис. 5). Собрать клапан, выполнив все вышеописанные действия в обратном порядке.

- для соединений **DN 200**: не требует техобслуживания.



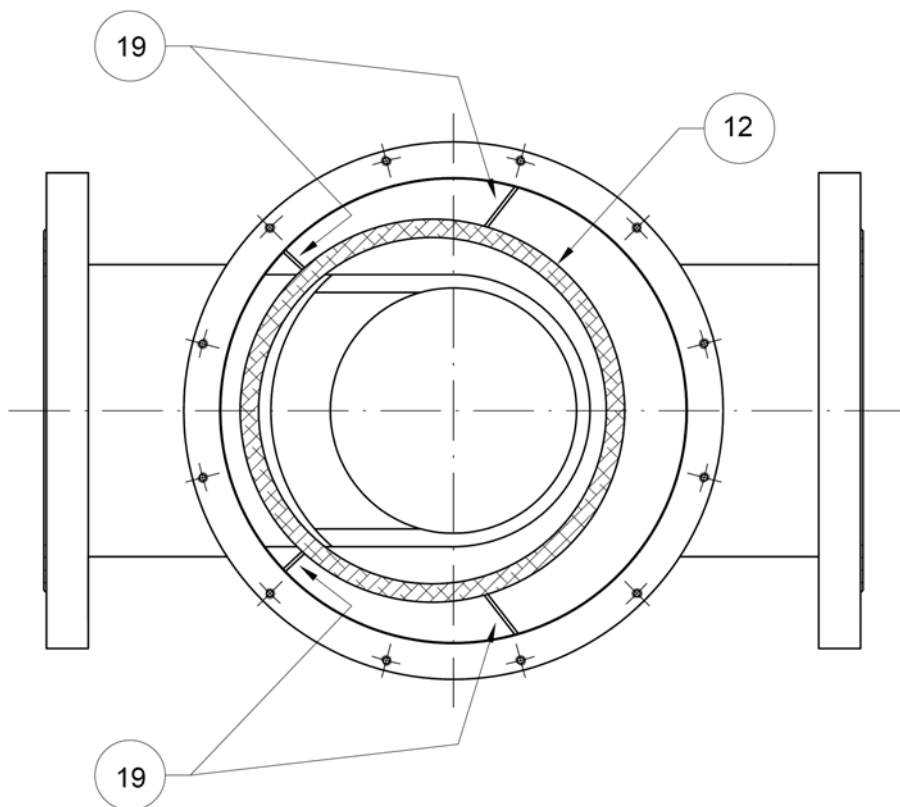
Вышеуказанные действия должны выполняться квалифицированными специалистами

рис. 5**ВИД: корпус клапана без крышки**

ЧТОБЫ ВСТАВИТЬ ФИЛЬТРУЮЩИЙ ЭЛЕМЕНТ В ФИЛЬТР DN 125 ÷ 150:

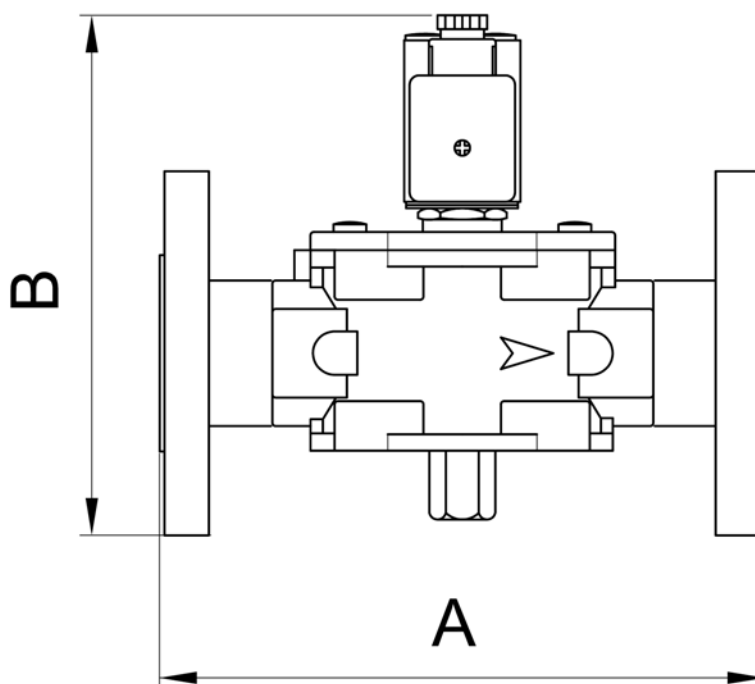
Установить фильтрующий элемент как указано на рисунке ниже. Специальные выступы (19) должны опираться на корпус фильтра. Прикрутить на место крышку, убедившись, что кольцевое уплотнение легло в соответствующий паз.

рис. 6



ВАРИАНТЫ С ФЛАНЦЕВЫМИ СОЕДИНЕНИЯМИ (DN 25 - DN 32 - DN 40 – DN 50)

Габаритные размеры, мм		
Соединения	A	B
DN 25	191	180
DN 32	280	237
DN 40	280	237
DN 50	280	266



Соедине ния	Катушки и соединители для электромагнитных клапанов M16/RM N.C. – M16/RMO N.C.						
	Напряжение	Код катушки	Маркировка катушки	Код соединителя для катушки	Тип соединителя для катушки	Потребляе мая мощность	Сопротив ление Ω
M16/RMO N.C. DN 15 ÷ DN 25 латунь	12Vdc	BO-0030	12 V DC R	CN-0010	Нормальный	8Вт	16,8
	12Vac	BO-0030	12 V DC R	CN-0050	Выпрямитель на 12В и 24В	8Вт	16,8
	24Vdc	BO-0040	24 V DC R	CN-0010	Нормальный	8Вт	66,8
	24Vac	BO-0040	24 V DC R	CN-0050	Выпрямитель на 12В и 24В	8Вт	66,8
	110Vac	BO-0075	110 V RAC	CN-0045	Выпрямитель на 12В и 24В	8Вт	1405
	230Vac	BO-0050	220 V RAC	CN-0045	Выпрямитель на 12В и 24В	9Вт	5330
M16/RM N.C. DN 20 ÷ DN 50	12Vdc	BO-0030	12 V DC R	CN-0010	Нормальный	8Вт	16,8
	12Vac	BO-0030	12 V DC R	CN-0050	Выпрямитель на 12В и 24В	8Вт	16,8
	24Vdc	BO-0040	24 V DC R	CN-0010	Нормальный	8Вт	66,8
	24Vac	BO-0040	24 V DC R	CN-0050	Выпрямитель на 12В и 24В	8Вт	66,8
	110Vac	BO-0075	110 V RAC	CN-0045	Выпрямитель на 12В и 24В	8Вт	1405
	230Vac	BO-0050	220 V RAC	CN-0045	Выпрямитель на 12В и 24В	9Вт	5330
M16/RM N.C. DN 65 ÷ DN 200	12Vdc	BO-0275	V 12 DC W18	CN-0010	Нормальный	18Вт	8
	12Vac	BO-0275	V 12 DC W18	CN-0050	Выпрямитель на 12В и 24В	18Вт	8
	24Vdc	BO-0285	V 24 DC W18	CN-0010	Нормальный	20Вт	28
	24Vac	BO-0285	V 24 DC W18	CN-0050	Выпрямитель на 12В и 24В	20Вт	28
	110Vac	BO-0315	V 98 DC W18	CN-0045	Выпрямитель на 12В и 24В	24Вт	430
	230Vac	BO-0325	V 196 DC W 18	CN-0045	Выпрямитель на 12В и 24В	18Вт	2110

ГАРАНТИЯ

Производитель гарантирует:

- Соответствие качества оборудования при условии правильной эксплуатации и технического обслуживания;
- Гарантийный срок эксплуатации составляет 12 месяцев с момента введения в эксплуатацию, но не более чем 24 месяца с момента продажи, указанной в паспорте.

Гарантия теряет силу в следующих случаях:

- Использование изделия не по назначению;
- Механические повреждения изделия;
- Несоблюдение правил обслуживания;
- Самодельная конструкторская переделка;
- Замена деталей на несоответствующие;
- Ремонт, выполненный без согласования с продавцом;
- В случае невыполнения потребителем условий подготовки к монтажу, монтажа, наладки, введения в эксплуатацию и технического обслуживания, предприятие-производитель и предприятие, которое обслуживает это оборудование, не несут никакой ответственности за работоспособность оборудования.

MADAS[®]

© 2004 MADAS s.r.l.

**НОРМАЛЬНО ЗАКРЫТЫЕ ЭЛЕКТРОМАГНИТНЫЕ КЛАПАНЫ С
РУЧНЫМ ВЗВОДОМ МОДЕЛИ M16/RM N.C. – M16/RMO N.C.****АКТ приема**

заполняется поставщиком

Нормально закрытый электромагнитный клапан с ручным взводом **M16/RM N.A. M16/RMO N.A.**
 Ду _____ max давления _____ bar изготовлен согласно всем правилам и нормам украинского законодательства,
 полностью пригоден для последующего монтажа и безопасной эксплуатации в системах газоснабжения Украины.

Дата приема _____

М.П. _____
Ф.И.О., подпись ответственного за прием лица

Дата продажи _____

М.П. _____
Ф.И.О., подпись ответственного за продажу лица**АКТ монтажа, установки**

заполняется специализированным предприятием, имеющим лицензию на установку

Дата установки _____

М.П. _____
Ф.И.О., подпись ответственного за прием лица